

Science key words

(In Polish with definitions)



Acids and Alkalis



Acid - Any chemical compound that, when dissolved in water, gives a solution with a hydrogen ion activity greater than in pure water, i.e. a pH less than 7.0.

Sour - Having a sharp biting taste

Hazard- A source of danger

Corrosive- Caustic: of a substance, especially a strong acid; capable of destroying or eating away by chemical action

Dilute-Lessen the strength or flavour of a solution or mixture

Harmful-Causing pain, damage, or injury

Irritant-A substance that can cause irritation of the skin, eyes, or respiratory system.

Risk-Hazard: a source of danger

Kwaśny / Kwas - Każdy związek chemiczny, który rozpuszczony w wodzie, daje roztwór o aktywności jonów wodorowych większej niż w czystej wodzie, tj. pH poniżej 7,0.

Kwaśny - o ostrym smaku

Niebezpieczeństwo -Źródło zagrożenia

Rdzewienie-Źrące: substancje szczególnie silny kwas, zdolne do zniszczenia przez reakcję chemiczną

Rozcieńczać-Zmniejszyć natężenie i smak roztworu lub mieszaniny

Szkodliwy-Powodujące ból, uszkodzenia lub szkody

Drażliwy-Substancje, które mogą powodować podrażnienie oczu, skóry lub dróg oddechowych

Ryzyko-Zagrożenia: źródło zagrożenia

Variation and classification continued

Invertebrates -An animal without a backbone.

Fish -A fish is any aquatic vertebrate animal that is typically ectothermic (or cold-blooded), covered with scales.

Amphibians -A vertebrate that lives part of its life in water and part of its life on land.

Reptiles -One of the class of animals that are cold-blooded and covered with scales.

Birds -Warm-blooded egg-laying vertebrates characterized by feathers and forelimbs modified as wings.

Mammals -A class of warm-blooded vertebrates, with hair or fur, most mammals give live birth to their young.

Arthropods -An arthropod is an invertebrate that has an exoskeleton (external skeleton), a segmented body and multiple jointed appendages. (The largest group of animals on Earth).

Bezkęgowce -Zwierzęta bez kręgosłupa.

Ryby -Ryba to wodne zwierzęta, kręgowce, zwykle egzotemiczne (z zimną krwią), pokryte łuską.

Płazy -Kręgowce, część życia spędzają w wodzie, a część życia na ziemi.

Gady -Jedna z klas zwierząt, które mają zimną krew i są pokryte łuskami.

Ptaki -Stałocieplne kręgowce składające jaja mają pióra, kończyny (przednie zmodyfikowane na skrzydła).

Ssaki -Klasa stałocieplnych kręgowców, mają włosie lub futro, większość ssaków rodzi żywe młode.

Arthropods -Stawonog jest bezkręgowcem, ma egzoszkielet (zewnętrzny szkielet) ciało podzielone na segmenty i odnoża z wieloma stawami. (Największą grupą zwierząt na Ziemi)

Variation and classification

Species -A class of plants or animals having common attributes and designated by a common name.

Characteristics -A distinguishable feature of a person or thing.

Vary -Change: become different in some particular way.

Variations -Changes to original.

Inherited variations - Inherited variation is when we inherit half of our characteristics from each parent .

Environmental variations -The combined effects of genetic and environmental variations.

Family tree -The ancestors and descendants of a family considered as a group

Classification - Categorisation: is distributing things into classes or categories of the same type.

Vertebrates -An animal with a backbone.

Gatunki -Klasa roślin lub zwierząt posiadających wspólne cechy i mających wspólną nazwę.

Charakterystyka - Szczególna cecha osoby lub rzeczy.

Różnić się -Zmiana: bycie różnym w szczególny sposób.

Różnicowanie—zmiany w stosunku do oryginału.

Zmiany dziedziczne - Dziedziczna cecha oznacza dziedziczenie połowy naszych cech od każdego z rodziców.

Zmiany środowiskowe - Łączny efekt zmian genetycznych i środowis-

Drzewo rodzinne - Przodków i potomków rodziny traktuje się jako grupę.

Klasyfikacja -Klasyfikacja: podział rzeczy na klasy lub kategorie tego samego typu.

Kręgowce -Zwierzęta z kręgosłupem.

Salt -White crystalline form of sodium chloride

Alkali-A term used to describe water having a pH value greater than 7.0.

Extract Process of obtaining something from a mixture or compound by chemical or physical or mechanical means.

Indicator -A chemical that changes colour with changes in pH.

PH scale -A measure of the acidity or basicity of a solution.

Neutral -Soil pH of 7, neither acid nor alkaline.

React -Undergo a chemical reaction; react with another substance under certain conditions.

Neutralisation - A chemical reaction in which an acid and a base interact with the formation of a salt.

Indigestion - A disorder of digestive function: discomfort or heartburn or nausea

Sól-białe postaci krystaliczne chlorku sodu

Alkaliczny -Termin używany do opisanie wody o pH powyżej 7,0

Wyciąg -Proces uzyskiwania czegoś z mieszaniny lub związku przez działanie chemiczne, fizyczne lub mechaniczne.

Wskaźnik -Związek chemiczny, który zmienia kolor wraz ze zmianą pH

Skala PH -Miara kwasowości lub zasadowości roztworu.

Neutralny -PH gleby 7, nie kwaśna ani zasadowa

Reagować -Poddawać reakcji chemicznej; reagować z inną substancją, pod pewnymi warunkami.

Neutralizacja -Reakcja chemiczna, w której kwas reaguje z związkiem i powstaje sól.

Niestrawność -Zaburzenia funkcji układu pokarmowego: dyskomfort lub zgaga i nudności



Forces



Force - A push or pull that can cause an object with mass to change its velocity

Siła -Pchanie lub holowanie, które mogą powodować, że obiekt o masie zmienia prędkość

Newton -The Newton (symbol: N) is the unit of force, named after Sir Isaac Newton.

Newton Newton (symbol: N) jest jednostką siły, nazwaną na cześć Sir Isaaca Newtona.

Stretch -Unfold: extend or stretch out to a greater or the full length.

Rozciągnięcie -Rozwiń: rozszerzyć lub rozciągnąć do większej lub na całą długość.

Attraction -The force by which one object attracts another.

Przyciąganie -Siła, z którą jeden obiekt, przyciąga inny.

Repulsion -The force by which bodies repel one another

Odpychanie -Siła przez którą jeden obiekt, odpycha inne

Weight -The vertical force exerted by a mass as a result of gravity.

Waga -Pionowa siła wywierana przez masę w wyniku grawitacji.

Body-The entire structure of an organism (an animal, plant, or human being)

Ciało -Cała struktura organizmu (zwierzęcego, roślinnego lub człowieka)

Gravity -The force of attraction between all masses in the universe.

Grawitacja-Siła przyciągania pomiędzy wszystkimi masami we wszechświecie

Speed -Speed is the rate of motion, or equivalently the rate of change of distance.

Prędkość -Prędkość jest wskaźnik iem ruchu, lub równoważnie, tempem zmiany odległości.

Distance -The property created by the space between two objects or points.

Odległość -Właściwość utworzona przez przestrzeń między dwoma obiektami lub punktami

Solutions continued

Evaporation -The process whereby water is changed from a liquid to a gas (water vapor).

Parowanie -Proces, w którym woda zmienia się z cieczy w gaz (parę wodną).

Sodium chloride -The chemical name for common salt.

Chlorek sodu -Nazwa chemiczna soli kuchennej.

Particles -Very small pieces of solid or liquid matter.

Cząsteczki -Bardzo małe kawałki ciał stałych lub ciekłych.

Condensation -The process of changing from a gaseous to a liquid or solid state.

Kondensacja -Proces przechodzenia z gazu w stan ciekły lub stały.

Condenser -A device designed to condense a gas into a liquid.

Kondensator -Urządzenie przeznaczone do skraplania gazu na ciecz.

Distillation -The process of purifying a liquid by boiling it and condensing its vapors.

Destylacja -Proces oczyszczania cieczy przez gotowanie i kondensację

Chromatography -A process used for separating mixtures by virtue of differences in absorbency.

Chromatografia -Proces stosowany do rozdzielania mieszanin ze względu na różnice w chłonności.

Saturated solution -A solution in which as much solute as possible has been dissolved.

Roztwór nasycony -Roztwór, w którym tyle substancji rozpuszczona, jak to możliwe.

Solubility -A measure of how much of a given substance will dissolve in a liquid.

Poziom rozpuszczalności -Mierzenie ile, danej substancji rozpuści się w cieczy.

Solutions

Mixture -A substance consisting of two or more substances mixed together.

Dissolve -To disappear or make disappear.

Solution -Mixture of two or more substances.

Solute -A chemical that dissolves in another, forming a solution.

Solvent -A solvent is a liquid or gas that dissolves a solid, liquid, or gaseous solute, resulting in a solution.

Soluble -A substance capable of being dissolved in some solvent.

Insoluble -A substance incapable of being dissolved.

Pure -Free of irrelevant elements of any kind.

Filtration -The process of separating a solid from a liquid by permitting the liquid to pass through a filter.

Mieszanina -Substancję składającą się z dwóch lub więcej substancji, zmieszanych razem.

Rozpuszczać -Zniknąć lub sprawić by coś zniknęło

Roztwór -Mieszanina dwóch lub więcej substancji.

'Solute' -Substancja, która rozpuszcza się w innym, tworząc roztwór.

Rozpuszczalnik -
Rozpuszczalnikiem jest ciecz lub gaz, który rozpuszcza stałe, ciekłe lub gazowe substancje powstaje roztwór.

Rozpuszczalny -Substancja może być rozpuszczona w rozpuszczalniku.

Nierozpuszczalny -
Substancja nie może być rozpuszczona.

Nie skażony -Wolny od obcych elementów.

Filtracja -Proces oddzielania substancji stałej od cieczy poprzez przelanie cieczy przez filtr.

Mass -The property of a body that causes it to have weight in a gravitational field.

Extension -Amount or degree or range to which something extends.

Proportional -Properly related in size or degree or other measurable characteristics.

Up thrust -Is the upward force that keeps things afloat.

Density -The density of a material is defined as its mass per unit volume.

Volume -The volume of any solid, liquid, plasma, vacuum or theoretical object is how much three-dimensional space it occupies.

Friction -A force that resists motion whenever the surfaces of two objects rub against each other.

Lubricant -A substance used to reduce friction between objects or surfaces

Drag -Pull, as against a resistance.

Masa -Właściwość jednostki, która powoduje, że ma ona wagę w polu grawitacyjnym

Rozszerzenie -Ilość lub stopień lub zakres, do którego rozciąga się coś.

Proporcjonalny -
Właściwość powiązana pod względem wielkości lub stopnia lub innych cech mierzalnych

Wypychanie -Siła działająca na rzecz do góry i utrzymuje je na powierzchni (wody).

Gęstość -Gęstość materiału jest to jego masa na jednostkę objętości.

Objętość -Objętość ciał stałych, płynów, plazmy, próżni lub przedmiotu teoretycznego, mówi ile przestrzeni trójwymiarowej to zajmuje.

Tarcie -Siła, która zwalnia ruch, gdy powierzchnie dwóch obiektów ocierają się o siebie

Smar -Substancje stosowane w celu zmniejszenia tarcia pomiędzy obiektami lub powierzchniami

Ciągnięcie -Ciągnąć przeciwko oporowi

Chemical reactions



Chemical reactions -A chemical reaction is a process that always results in the inter-conversion of chemical substances.

Hydrogen -Light, colorless, odorless gas.

Reactants -Substance that is a starting material before a chemical change.

Products -A chemical substance formed as a result of a chemical reaction.

Corrosion -A state of deterioration in metals caused by oxidation or chemical action.

Word equation -Represents the relationship between two or more physical quantities expressed as words.

Carbonate -A compound containing carbon and oxygen.

Carbon dioxide -A colorless, odorless, non-poisonous gas that is a normal part of the ambient air.

Reakcje chemiczne - Reakcja chemiczna jest procesem, który zawsze powoduje przemianę substancji chemicznych.

Wodór -Lekki, bezbarwny, bezwonny gaz.

Reaktory -Substancje, która jest materiałem wyjściowy przed przemiana chemiczna.

Produkty -Substancje chemiczne, które powstały w wyniku reakcji chemicznej.

Korozja -Stan pogorszenia metali na skutek utleniania lub działania chemicznego.

Równanie słowne - Reprezentuje związek pomiędzy dwoma lub więcej wielkościami fizycznymi wyrażone w słowach.

Węglan -Związek zawierających węgiel i tlen.

Dwutlenek -Bezbarwny, bezwonny, nie trujący gaz, który jest normalną częścią otaczającego powietrza.

Particle model continued

Liquid -Fluid matter having no fixed shape but a fixed volume.

Gas -A gas is a state of matter, consisting of a collection of particles.

States of matter -All material exists in three states – solid, liquid and gas.

Flow -The motion characteristic of fluids.

Random -Having no specific pattern, arrangement or predictable outcome.

Vibrate -Oscillate: move or swing from side to side regularly.

Compress -Squeeze or press together.

Diffusion -The process in which there is movement of a substance from an area of high concentration of that substance to an area of lower concentration.

Pressure -The force applied to a unit area of surface.

Expansion -The act of increasing (something) in size or volume or quantity or scope.

Particle -A tiny piece of anything.

Płyn -Ciecz, nie ma stałego kształtu, ale określoną objętość.

Gaz -Gaz jest stanem materii, składa się z kolekcji cząstek.

Stan Materii -Wszystko występuje w trzech stanach - stałym, ciekłym i gazowym.

Przepływ -Charakterystyczny ruch płynów.

Przypadkowy -Nie mając określonego wzoru, układu lub przewidywalnych wyników.

Drganie -Oscylacja: przemieścić lub huścić z boku na bok regularnie.

Sprężenie/Kompresja - Scisnąć lub zgnieść razem.

Dyfuzja -Proces, w którym substancja przemieszcza się z powierzchni o wysokim stężeniu tej substancji do powierzchni o niższym stężeniu.

Ciśnienie -Siła działająca na jednostkę powierzchni.

Powiekszenie -Czegoś pod względem wielkości, objętości, ilości lub zakresu.

Cząsteczka -Mały kawałek czegoś.

Particle model

Matter -Refers to the substance that bodies are made of. Matter is anything that has both mass and volume.

Material -Materials are substances or components with certain physical properties which are used as inputs to production or manufacturing.

Substance -A substance is a material that has constant composition, regardless of its source.

Evidence -Anything that may be found after an investigation.

Theory -An explanation of a natural occurrence that is testable and capable of predicting future occurrences.

Model -A representative form or pattern.

Solid -Of definite shape and volume; firm; neither liquid nor gaseous.

Heat conduction -Flow of internal energy (heat) from a region of higher temperature to one of lower temperature.

Substancja/Materia - Odnosi się do substancji, z których ciała są wykonane. Materia to wszystko, co ma zarówno masę, jak i objętość.

Material/Materia -Materiały są to substancje lub składniki z określonymi właściwościami fizycznymi, które są wykorzystywane do produkcji lub wytwarzania czegoś

Substancja -Substancja to materiał, który ma stały skład, niezależnie od pochodzenia.

Dowód -Wszystko, co można odkryć z doświadczenia

Teoria -Wyjaśnienie występowania czegoś w przyrodzie, co jest sprawdzalne i zdolne do przewidywania przyszłych zdarzeń.

Model/Przykład - Przedstawienie czegoś lub wzór

Ciało stałe -Ma określony kształt i objętość; twardy, ani płynny ani gazowy.

Przepływ ciepła -Przepływ energii wewnętrznej (ciepła) z regionu o wyższej temperaturze do regionu o niższej temperaturze.

Lime water -A saturated aqueous solution of calcium hydroxide.

Oxygen -A colorless odorless tasteless nonflammable diatomic gas.

Burning -The act of burning something.

Combustion -A process in which a substance reacts with oxygen to give heat and light.

Oxide -An oxide is a chemical compound containing at least one oxygen atom as well as at least one other element.

Fuel -Fuel is any material that is burned or altered in order to obtain energy and to heat or to move an object.

Explosion -A violent release of energy caused by a chemical or nuclear reaction.

Fire triangle -Diagrammatic expression of the three elements that are necessary for a fire to occur.

Fossil fuels -Buried deposits of decayed plants and animals that over millions of years have been converted to oil, coal, or natural gas.

Woda wapienna -Nasycony roztwór wodny wodorotlenku wapnia.

Tlen -Bezbarwny, bezwonny, bez smaku, niepalny gaz dwuatomowy.

Spalanie -Akt spalania czegoś.

Spalanie -Proces, w którym substancja reaguje z tlenem, daje ciepło i światło.

Tlenek -Tlenek jest to związek chemiczny zawierający co najmniej jeden atom tlenu, jak również co najmniej jeden inny element.

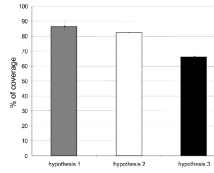
Paliwo -Paliwo, materiał, które jest spalany lub zmieniony w celu uzyskania energii cieplnej lub by przenieść obiekt.

Wybuch -Gwałtowne uwolnienie energii spowodowane przez chemiczną lub jądrową reakcję.

Trójkąt pożarowy - Schematyczna ekspresja trzech elementów, które są niezbędne do wystąpienia pożaru.

Paliwa (ciała stałe) - Zakopane depozyty rozkładających się roślin i zwierząt, które przez miliony lat zostały przemienione na olej, węgiel lub gaz ziemny

Scientific investigations



Hypothesis -A proposal intended to explain certain facts or observations.

Prediction -The process of gathering information and combining it with the reader's own knowledge to guess what might occur.

Hazards A source of danger.

Risk -Risk is a concept that denotes the precise probability of specific eventualities.

Scale:

1. A measuring instrument for weighing; shows amount of mass.
2. The ratio between the size of something and a representation of it.

Variable -Something that is likely to vary.

Hipoteza -Propozycja mająca na celu wyjaśnienie pewnych faktów lub uwag.

Przewidywanie -Proces zbierania informacji i łączenia jej z własną wiedzą by odgadnąć, co może nastąpić.

Niebezpieczeństwa -Źródła zagrożenia.

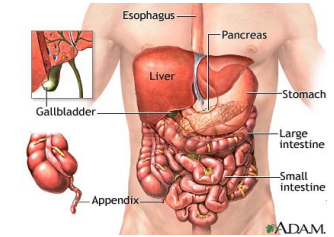
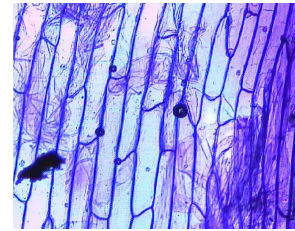
Ryzyko -Ryzyko jest pojęciem, które oznacza dokładne prawdopodobieństwo poszczególnych ewentualności.

Scale:

1. Przyrząd pomiarowy do ważenia: pokazuje ilość masy.
2. Stosunek wielkości czegoś do tego, co to reprezentuje.

Zmienność -Coś, co może się różnić.

Cells continued



Cell membrane -The cell membrane is the biological membrane separating the interior of a cell from the outside environment.

Chloroplast -Areas in the cells of green plants that use pigments.

Vacuole -A tiny cavity filled with fluid in the cytoplasm of a cell.

Cell wall -External rigid structure, provides support and protection.

Błona komórkowa -Błona komórkowa jest błona biologiczna, która oddziela wnętrze komórki od środowiska.

Chloroplast -Obszar w komórkach roślin zielonych, który używa barwników.

Wakuola / Wodniczka -jamy wypełnione płynem w cytoplazmie komórek.

Ściana komórkowa -Zewnętrzna sztywna struktura, zapewnia wsparcie i ochronę.

Cells

Organs -Parts of the body that perform specific functions.

Tissues -A group of similar cells united to perform a specific function.

Microscope -An instrument that provides a greatly enlarged image of an object, allowing the viewing of features than cannot be seen with the eye alone.

Cells -The basic structural and functional unit of all organisms.

Nucleus -A part of the cell containing DNA and RNA and responsible for growth and reproduction.

Scale -The ratio between the size of something and a representation of it.

(Or) - A thin flake of dead epidermis shed from the surface of the skin.

Cytoplasm -The protoplasm of a cell excluding the nucleus which is full of proteins that control cell metabolism.

Organy -Części ciała, które wykonują określone funkcje.

Tkanka -Grupy podobnych komórek które do wykonują określone funkcje.

Mikroskop -Instrument, który znacznie powiększa obraz przedmiotu, umożliwiając wyświetlanie funkcji które nie mogą być postrzegane ludzkim okiem.

Komórki -Podstawowa jednostka strukturalna i funkcjonalna wszystkich organiz-

Jadro -Część komórki gdzie znajduje się DNA i RNA. Odpowiedzialna za wzrost i rozmnażanie.

Skala -Stosunek wielkości czegoś do tego w jaki sposób jest to przedstawione

(lub) -Cienki płat martwego naskórka zrzucony z powierzchni skóry.

Cytoplazma -Protoplazma komórki z wyłączeniem jądra, która jest pełna białka i kontroluje metabolism komórki.

Vary -Change: become different in some particular way.

Control -Check or by conducting a parallel experiment or comparing with another standard.

Reliable -The extent to which an experiment, test or measuring procedure yields the same results on repeated trials.

Bar chart -A graph in the form of boxes of different heights, with each box representing a different value or category of data, and the heights representing.

Line graph -Graph in which one or more lines represent changing quantities over time.

Conclusion -The outcome or result of a process.

A decision reached after careful thought.

Różność -Zmiana: stać się innym w szczególny sposób.

Kontrola -Sprawdzenie lub prowadzenie równoległe go doświadczenia lub porównanie z innym standardem.

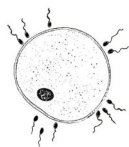
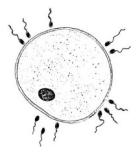
Zaufanie -W jakim stopniu doświadczenia, badania i mierzenia dają takie same wyniki w powtarzających się próbach.

Wykres Słupkowy -Wykres w postaci słupków o różnych wysokościach, każdy słupek reprezentuje różne wartości lub kategorie danych, a wysokość reprezentuje wartość numeryczną.

Wykres liniowy -Wykres, w który jedna lub więcej linii przedstawiają zmiany ilości w czasie.

Podsumowanie -Rezultat lub wynik procesu. Decyzja podjęta po dokładnym przemyśleniu

Reproduction



Reproduce -The biological process by which new individual organisms are produced.

Sex cells -A sperm cell or ovum (egg cell)

Sperm -The male reproductive cell.

Egg cell -The female reproductive cell.

Fuse -Blend: mix together different elements.

Fertilisation -The process in which the female cell (egg) is impregnated by the male cell (sperm).

Uterus -An organ of the female reproductive system in which the young are conceived and develop until birth.

Testis -One of the two male reproductive glands.

Ovary -One of a pair of female reproductive glands in which the ova, or eggs, are formed. The ovaries are located in the pelvis.

Rozmnażanie -Biologiczny proces, w którym nowe organizmy są produkowane.

Komorki płciowe -Komórki nasienia lub komórka jajowa (komórka jajowa)

Sperma -Komórka rozrodcza samców.

Komorki jajowe -Komórki rozrodcze samic.

Połączenie -Mieszanki: zmieszać różne elementy.

Zapłodnienie -Proces, w którym komórka (kobiety jajo) jest zapłodniona przez komórkę samca (sperme).

Macica -Organ żeńskiego układu rozrodczego, w którym dochodzi do zapłodnienia i rozwijania się płodu do chwili narodzin.

Jądro -Jeden z dwóch gruczołów rozrodczych mężczyzny.

Jajnik -Jeden z dwóch gruczołów rozrodczych kobiety, w którym komórki jajowe lub jaja, są formowane. Jajniki znajdują się w miednicy.

Solar system continued



Satellite -Man-made equipment that orbits around the earth or the moon.

Lunar -The regularly occurring cycle of changes in the appearance of the moon.

Phase -The recurring shapes of the part of Earth's moon that is illuminated by the sun.

Eclipse -The moon interrupts light from the sun.

Solar system -The sun with the celestial bodies that revolve around it in its gravitational field.

Asteroid belt -The region of interplanetary space between Mars and Jupiter where most asteroids are found.

Galaxy -A collection of star systems.

Universe -Everything that exists anywhere.

Constellation -A configuration of stars as seen from the earth.

Satelita -Sztuczne ciała krążące w orbitach wokół Ziemi lub Księżyca.

Księżycowy -Regularnie występujący cykl zmian w wyglądzie księżyca.

Faza -Powtarzające się kształty części księżyca Ziemi, która jest oświetlona przez Słońce.

Zaćmienie -Księżyc odcina światło słoneczne.

Układ słoneczny -Słońce i ciała niebieskie, które krążą wokół niego w polu grawitacyjnym.

Pas asteroidów -Region międzyplanetarnej przestrzeni po między Marsem a Jowiszem, gdzie znajdują się najwięcej asteroidów.

Galaktyka -Zbiór systemów gwiazdowych

Wszechświat -Wszystko, co istnieje.

Konstelacje -Układ gwiazd widzianych z Ziemi.

Solar system



Astronomer -A physicist who studies astronomy.

Axis -The center around which something rotates.

Orbit -An orbit is the gravitationally curved path of one object around a point or an-

Seasons -A season is a division of the year, marked by changes in weather.

Hemisphere -Half of the Earth.

Arc -Measurement of angles on the celestial sphere, measured in degrees, minutes and seconds.

Body -The main mass of a thing.

Star -A celestial body of hot gases that radiates energy.

Solar -Utilizing the energies of the sun.

Planet -A large celestial bodies in the solar system that revolve around the sun and shine by reflected light.

Astronom -Fizyk, który studiuje astronomię.

Oś -Centrum, wokół którego obraca się coś.

Orbita -Orbita to gravitacyjnie ścieżka jednego obiektu wokół punktu lub inne-

Pory roku -Sezon to podział roku, wyznaczone przez zmiany pogody.

Półkula -Half of the Earth.

Łuk -Pomiaru kątów na sferze niebieskiej, mierzony w stopniach, minutach i sekundach.

Ciało -Główna masa rzeczy.

Gwiazda -Ciało niebieskie złożone z gorących gazów, które promieniuje energię.

Słoneczny -Wykorzystujący energię słońca.

Planeta -Duże ciało niebieskie w Układzie Słonecznym, które krąży wokół Słońca i świeci odbitym światłem.

Oviduct - Fallopian tube: either of a pair of tubes conducting the egg from the ovary to the uterus.

Ovulation -The process by which the egg is released from the ovary. This usually occurs mid-cycle (about cycle day 14) of a woman's menstrual cycle.

Embryo -A fertilized egg from conception to the eighth embryonic week.

Implantation -The organic process whereby a fertilized egg becomes implanted in the lining of the uterus of placental mammals.

Foetus -The name of the unborn baby from the eighth week of pregnancy until birth.

Inherits -Receive by genetic transmission.

Menstrual cycle -The monthly cycle of hormonal changes from the beginning of one menstrual period to the beginning of the next.

Menstruation -The monthly discharge of blood from the uterus of nonpregnant women from puberty to menopause.

Jajowód: jeden z przewodów, który prowadzi komórkę jajową z jajnika do macicy.

Owulacja -Proces, w którym jaja są uwolnione z jajnika. Zdarza się to najczęściej w połowie cyklu (dzień cyklu 14) kobiecego cyklu menstruacyjnego.

Embrion -Zapłodnione jajo od poczęcia, aż do ósmego tygodnia zarodkowego.

Wszczepienie -Organiczny proces, w którym zapłodnione jajo wszczepia się w błonę śluzową macicy ssaków łożyskowych.

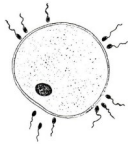
Płód -Nazwa nienarodzonego dziecka od ósmego tygodnia ciąży do czasu porodu.

Dziedziczenie - Otrzymywanie przez genetic transmission.

Cykl menstruacyjny - Miesięczny cykl zmian hormonalnych, od początku jednej miesiączki do początku następnej.

Menstruacja -Miesięczne wydalanie krwi z macicy, u kobiety, która nie jest w ciąży, od dojrzewania do menopauzy.

Reproduction continued



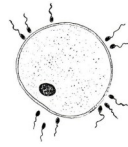
Placenta -The placenta is an organ unique to mammals that connects the developing fetus to the uterus wall.

Amniotic fluid -The liquid within the uterus in which the fetus lives until birth.

Mammary glands -The milk-producing organs of female mammals, which provide food for the young.

Adolescence -The time period between the beginning of puberty and adulthood.

Puberty -Time when the body is changing from the body of a child to the body of an adult.



Łożysko -Łożysko to narząd unikalny dla ssaków, który łączy płód ze ścianą macicy.

Płynny ustrojowy -Płyn w macicy, w którym żyje płód do czasu porodu.

Gruzoły -Organy produkujące mleko u żeńskich ssaków, które stanowią pokarm dla młodych.

Okres dojrzewania -Okres od początku dojrzewania i dorosłości.

Dojrzewanie -Czas, gdy ciało zmienia się z ciała dziecka na ciało osoby dorosłej.

Electrical circuits continued

Resistance -A material's opposition to the flow of electric current.

Variable resistor -Resistor for regulating current.

Resistor -An electrical device that resists the flow of electrical current.

Cell -A device that delivers an electric current.

Battery -A device that produces electricity.

Voltage -A measure of electrical potential.

Volts -The unit of voltage.

Parallel -An arrangement of electrical components such that a current flows along two or more paths.

Mains electricity -Electricity supplied to our homes from the National Grid.

Fuse -A fuse is a type of over current protection device.

Circuit breaker -An electrical switch capable of opening and closing an electrical circuit in all operating conditions.

Opór / rezystencja -Opór materiału na przepływ prądu elektrycznego.

Opór zmienny -Opornik do regulowania prądu.

Opornik -Elektryczne urządzenie, które opiera się przepływowi prądu elektrycznego.

Ogniwo -Urządzenie, które dostarcza prąd.

Bateria -Urządzenie, które wytwarza energię elektryczną.

Napięcie -Miara potencjału elektrycznego.

Wolty -Jednostka napięcia.

Równoległy -Układ elementów elektrycznych, takich, że prąd przepływa wzdłuż dwóch lub więcej ścieżek.

Elektryczność z sieci zasilania -Energia elektryczna dostarczana do naszych domów z narodowej sieci zasilania

Bezpiecznik -Bezpiecznik jest urządzeniem ochronnym.

Rozłącznik -Elektryczny przełącznik umożliwia otwieranie i zamykanie obwodu elektrycznego we wszystkich warunkach eksploatacyjnych.

Electrical circuits

Circuit -An electrical device that provides a path for electrical current to flow.

Bulb -The part of the lighting system that generates the output.

Switch -Control consisting of a mechanical or electrical or electronic device for making or breaking or changing the connections in a circuit.

Series-Connection of components in such a manner that current flows first through one and then through the other.

Current -A flow of electricity through a conductor .

Power supply -Used to feed power to all units.

Ammeter -A device for measuring amps.

Amps -The unit of electrical current.

Nerves -Carry messages in the form of *electrical* signals.

Obwód -Elektryczne urządzenie, które stanowi drogę przepływu prądu elektrycznego.

Żarówka -Część systemu oświetlenia, który generuje światło.

Przelacznik -Sterownik składający się z urządzenia mechanicznego, elektrycznego lub elektronicznego do wytwarzania, lub łamania lub zmiany połączeń w obwodzie.

Seria -Połączenie elementów w taki sposób, że prąd przepływa najpierw przez jeden a potem następny.

Prąd -Przepływ energii elektrycznej przez przewodnik.

Zasilanie -Służy do zasilania w energię wszystkich jednostek.

Amperomierz -Urządzenie do pomiaru amperów.

Ampery -Jednostki prądu elektrycznego.

Nerwy -Przewodzą wiadomości w postaci sygnałów elektrycznych.

Environment

Habitats -The type of environment in which an organism or group normally lives or occurs.

Adapted -The process whereby an organism becomes better suited to its habitat.

Nocturnal -Animals whose primary activity occurs during the dark portion of the daily cycle.

Seasons -A season is a division of the year, marked by changes in weather.

Climatic stresses -Physical effects of climate on animals.

Migrate -Move periodically or seasonally.

Hibernation -Hibernation is a state of inactivity and metabolic depression in animals.

Camouflage -Exploit the natural surroundings to disguise something.

Producers -Organisms that make their own food from sunlight such as plants, phytoplankton and some bacteria.

Środowisko -Rodzaj środowiska, w którym organizm lub grupa zwykle mieszka lub jest.

Zaadaptowanie -Proces, w którym organizm staje się bardziej dostosowany do jego środowiska.

Zwierze nocne -Zwierzęta, których podstawowa działalność występuje podczas ciemnej części dziennego cyklu.

Pory roku -Rok jest podzielony na pory według zmian pogody.

Odziaywania klimatyczne -Fizyczne skutki zmiany klimatu na zwierzętach

Migracja -Przenieść się okresowo lub sezonowo.

Hibernacja -Hibernacja to stan beczynności i zwolnienia metabolizmu u zwierząt.

Kamuflarz -Wykorzystać naturalne otoczenie do ukrycia się.

Producenci -Organizmy, które robią ich własną żywność z światła słonecznego, takie jak rośliny, fitoplankton i niektóre bakterie

Environment continued

Herbivores -Any animal that eats only plants.

Carnivores -Any animal that feeds on meat.

Predators -Any animal that lives by preying on other animals.

Prey -Prey are things that get eaten by bigger things.

Food chains -The sequence of food and nutrient distribution among different species.

Consumers -Any organism that eats producers, or other consumers, as food.

Food webs -Describe the eating relationships between species within an ecosystem or a particular living place.

Compete -Compete for something; engage in a contest; measure oneself against others.

Roślinożercy -Każde zwierzę, które je tylko rośliny.

Miesożercy -Każde zwierzę, które odżywia się mięsem.

Drapieżcy -Każde zwierzę, które żyje polując na inne zwierzęta.

Ofiara -Ofiary są jedzone przez innych.

Łańcuch pokarmowy -Kolejność żywienia i dystrybucja składników, u różnych gatunków.

Konsumenci -Każdy organizm, co je producentów lub innych konsumentów, jako żywność.

Sieć pokarmowa -Opisanie nawyków żywnościowych między gatunkami w ekosystemie lub określonym miejscu życia.

Konkurencja -Rywalizować o coś zaangażować się w konkursie; mierzyć siebie wobec innych.

Energy continued

Wind -Wind power is the conversion of wind energy into a useful form.

Tidal -The energy contained in a tide flowing in or out of an estuary or similar enclosed place.

Solar -Energy from the sun that is converted into thermal or electrical energy.

Wave -Wave power is the transport of energy by ocean surface waves.

Hydro electric -The production of power through use of the gravitational force of falling or flowing water.

Geothermal -Heat energy from the Earth.

Biomass -Plant materials and animal waste used as fuel.

Wiatr -Energia wiatrowa to konwersja energii wiatru na użyteczną formę.

Opływy -Energia zawarta w fali płynące do lub z ujścia, lub w podobnym miejscu zamkniętym.

Słoneczny -Energia ze słońca, która przekształca się w energię cieplną lub elektryczną.

Fala -Energia fali to transport energii przez fale oceanów.

Energia wodna -Produkcja energii poprzez wykorzystanie siły grawitacji spadku lub płynącej wody.

Geotermalny -Energia cieplna z ziemi.

Biomasa -Materiały roślinne i odpady zwierzęce wykorzystywane jako paliwo.

Energy continued

Sound -The energy that you can hear that travels in vibrating waves through the air.

Engine -Motor that converts thermal energy to mechanical work .

Bunsen burner -A Bunsen burner is a common piece of laboratory equipment that produces a single open gas flame, which is used for heating, sterilization, and combustion

Fossil fuel -A fuel (as coal, oil, or natural gas) that is formed in the earth from plant or animal remains.

Coal -A black rock formed from prehistoric plant remains.

Oil -Petroleum-based liquid used as fuel or lubricant.

Natural gas -A gas used as a fuel, which is formed naturally in the earth.

Non renewable -A non-renewable resource is a natural resource that cannot be produced, re-grown, regenerated.

Dźwięk -Energia, która można usłyszeć, podróżuje w wibrujących falach w powietrzu.

Silnik -Silnik zamienia energię cieplną na pracę mechaniczną.

Palnik bunsena -Palnik Bunsena jest elementem wyposażenia laboratorium, który produkuje otwarty płomień gazowy. Wykorzystywany jest do ogrzewania, sterylizacji i spalania.

Paliwa kopalniane-Paliwa (jak węgiel, ropa naftowa lub gaz ziemny), które tworzą się w ziemi z roślin lub zwierząt pozostałości

Węgiel -Czarna skała powstała z prehistorycznych szczątków roślin.

Olej -Ropochodny płyn stosowany jako paliwa, smarów.

Gaz ziemny -Gaz wykorzystywany jako paliwo, który powstał naturalnie w ziemi.

Nieodnawialny - Nieodnawialne zasoby surowców naturalnych, które nie mogą być produkowane, wychodowane, regenerowane.

Energy

Energy -Any source of usable power .

Joules - A unit of electrical energy.

Potential -The energy that is stored inside an object .

Chemical -The part of the energy in a substance that can be released by a chemical reaction.

Kinetic -The energy of motion.

Heat -A form of energy that is transferred by a difference in temperature.

Light -The only form of energy that you can see directly.

Elastic potential -Elastic potential energy is Potential energy stored as a result of deformation of an elastic object, such as the stretching of a spring.

Electrical -Energy made available by the flow of electric charge through a conductor.

Energia -Źródła energii użytkowej.

Dżule -Jednostki energii elektrycznej

Potencjał -Energia, która jest przechowywana wewnątrz obiektu

Chemiczne -Część energii w substancji, która może być uwolniona przez reakcję chemiczną.

Kinetyka -Energii ruchu.

Ciepło -Forma energii, która jest przekazywana przez różnicę temperatur.

Światło -Jedyną formą energii, którą można zobaczyć bezpośrednio.

Potencjał elastyczny - Elastyczny potencjał energetyczny to potencjał energii zgromadzonej w wyniku deformacji elastycznej obiektów; np.: rozciąganie sprężyny.

Elektryczny -Energia udostępniana przez przepływ ładunków elektrycznych przez przewodnik.